

Autour de la Mottete

Magazine d'informations municipales de Montgermont - N° 235

MAI 2026



AU SOMMAIRE

P4 Votre nouveau Conseil Municipal

P6 Budget 2026

P12 SALON DE L'AQUARELLE :

nouveau venez vous initier à l'aquarelle gratuitement

SAISON CULTURELLE

SALON DE L'AQUARELLE

DU 9 AU 16 MAI

Exposition- Animations

Espace Évasion B. Douard

Gratuit - Plus d'infos page 12



Espace Évasion Bernard Douard
Accès rue des Coutines 35760 Montgermont



KALÉIDOSCOPE

DIMANCHE 10 MAI

Concert de chansons lyriques

Espace Évasion B. Douard - 17h

Dans le patio

9€ / TR : 6€ / Sortir ! : 3€

Gratuit pour les moins de 12 ans



DIMANCHE 10/05 - 17H

Rendez-vous dans le patio !

Gratuit moins de 12 ans
9€ / 6€ / 3€ Carte Sortir!
resa@ville-montgermont.fr



DATES À RETENIR

Médiathèque L'Embarc@dère

Pousse(tte) café

Chaque 1^{er} mercredi du mois
3/06 - à partir de 10h
On arrive quand on peut et c'est sans inscription !

Venez avec votre bébé papoter avec d'autres parents à la médiathèque. (Plus d'infos dans Autour de la motte de décembre)

Ludo lire

Jessica et Luc vous proposent un temps de jeux de société et de lectures à voix haute à la médiathèque !

Mercredi 20/05 - 16h30

Inscription conseillée

Éveil musical

Un spectacle musical autour d'un livre pour initier bébé à la musique et au chant.

Jeudi 21/05 - 9h30 à 10h15

Conseiller numérique

Gratuit sur inscription en mairie.

Atelier individuel : vendredis 29/05, 12/06 et 26/06

Animation du service déchets de RM sur le marché

Jeudi 4/06 - 15h à 19h

Place Jane Beusnel

Une animatrice du service déchets de Rennes Métropole sera présente pour répondre à toutes vos questions sur le tri, les abribacs, le compost, les ateliers pour réduire ses déchets...

ANIMATIONS ASSOCIATIVES

Gué d'Olivet

Stage de yoga

Samedi 30/05

Stage de théâtre adultes

Week end du 13 et 14/06

Renseignements et inscriptions sur le site internet du Gué d'Olivet : leguedolivet.fr

Bons Amis

Gymnastique préventive santé

Vendredis 22, 29/05 et 5/06

Salle Houat - 11h à 12h

Atelier mémoire

Mardi 12/05

Salle Hoëdic - 9h30 à 11h30

Randonnée pédestre

Mardis 12, 19 26/05 et 2/06

Départ 14h

Parking Espace Évasion B. Douard

Dictée

Jeudi 21/05 - salle Hoëdic - 9h30

MonGermeMonte

Repair Café

Samedi 06/06

Salle Belle-Île - 9h à 12h30

FÊTE DE LA MUSIQUE

RETENEZ LA DATE :
SAMEDI 13/06

La fête de la musique est organisée en partenariat avec l'association MGMT Prod qui lance un appel à tous les musiciens et musiciennes montgermontais pour animer avec elle le jam de la soirée.

Si vous êtes intéressé pour rejoindre MGMT Prod sur la scène le 13 juin prochain, envoyez vos propositions avant le 1^{er} juin.

Contact :
mgmtprod35760@gmail.com



SOMMAIRE

■ Infos municipales - p4

- Présentation du Conseil Municipal
- Budget 2026
- En bref
- Rythmes scolaires
- Les déchets mode d'emploi

■ Enfance jeunesse - p10

- La vie des écoles

■ Animation locale - p12

- Le mois de l'avenir
- Salon de l'Aquarelle

■ Vie associative - p13

- Basket
- Tennis de table

■ Vie économique - p14

- Animaskell
- Agence automobile

■ Expressions politiques - p15

Autour de la Motte - Mai 2026 - N°235 Bulletin mensuel
Distribution : Trophée des Étoiles
Directeur de la publication : Laurent Prizé, Maire / Adjointe à l'animation culturelle, à l'information et communication municipale, à la démocratie participative et aux discriminations : Pauline Matteï
Ont contribué à ce numéro : les services de la mairie, le service déchets de Rennes Métropole (visuels page 8 et 9 fournis par leurs soins), les écoles Gérard Philippe, Notre Dame, les associations montgermontaises (Gué d'Olivet, Bons amis, BCM, Tennis de table)
Comité de relecture : J-Y Quélenec, Anne Daufin (sauf ajouts et modifications de dernière minute).
Mairie - 3 Place Jane Beusnel 35760 Montgermont
02 99 68 83 88 // mairie@ville-montgermont.fr
www.ville-montgermont.fr
Réalisation : Service communication
Impression : imprimerie Hauts de Vilaine - Châteaubourg



Certifié PEFC
Ce produit est issu
de forêts gérées
durablement et de
sources contrôlées.
pefc-france.org
10-31-1821



Chères Montgermontaises, chers Montgermontais,

À l'issue des élections municipales, vous avez été nombreux à participer au scrutin. Je vous en remercie sincèrement. Par votre vote, vous avez fait vivre notre démocratie locale et affirmé votre attachement à l'avenir de notre commune. Je tiens également à saluer l'engagement de toutes celles et ceux qui ont contribué à cette organisation : agents, candidats, assesseurs et bénévoles.

Vous nous avez confié la poursuite du projet municipal pour les années à venir. Nous en mesurons pleinement la responsabilité et agissons avec sérieux, transparence et détermination, au service de l'intérêt général.

Dans la continuité du précédent, ce nouveau mandat sera placé sous le signe de l'écoute, de la proximité et de l'action. Nous poursuivrons le développement de la commune en veillant à préserver ses atouts : qualité de vie, dynamisme économique et associatif et solidarité entre habitants.

Je souhaite que chaque élu agisse au service de tous, au-delà des intérêts particuliers et des logiques partisans. L'intérêt général doit rester notre guide. J'appelle à un travail collectif au sein du conseil municipal, fondé sur l'engagement de chacun, le respect des sensibilités et la qualité du débat. Au-delà des élus, nous aurons également besoin de votre participation, de vos idées et de votre énergie pour continuer à faire vivre notre commune.

Depuis les élections, l'exécutif municipal, composé du maire et de sept adjoints, a été installé, ainsi que plusieurs conseillers délégués afin de répartir efficacement la charge des responsabilités. Les commissions municipales ont été constituées et les représentants désignés dans différentes instances (Rennes Métropole, Syrenor, SIVU Aqua Ouest...).

Je tiens à saluer l'engagement des adjoints et des conseillers délégués : leurs missions impliquent un investissement important, avec des exigences et une disponibilité qui impacte leur vie personnelle et professionnelle.

Il est essentiel d'encourager l'ensemble des conseillers, tant dans les commissions municipales que dans les instances intercommunales. C'est ainsi que nous pourrions innover, faire entendre les spécificités de Montgermont et peser utilement sur les politiques du territoire qui impactent directement notre quotidien.

Ces multiples engagements que vos élus peuvent prendre dans les instances intercommunales traduisent aussi leur mobilisation pleine et entière.

Dans les semaines à venir, les commissions vont être installées et se réuniront pour donner un même niveau d'information à ses membres et poser les bases du travail à venir.

Dans ce cadre, une réunion d'information et d'échanges, sous la forme d'un conseil privé, sera organisée autour du futur restaurant scolaire. À cette occasion, seront également conviés les architectes qui travaillent sur le projet retenu depuis 2 ans. Les premiers coup de pioches de ce futur restaurant municipal se sont matérialisés via la déconstruction de l'ancienne garderie.

Par ailleurs, la commission des affaires scolaires s'est déjà réunie, notamment pour préparer la prochaine rentrée et la mise en place du nouveau rythme scolaire sur quatre jours.

Je terminerai en vous invitant à découvrir le Salon de l'aquarelle, du 9 au 16 mai. C'est une belle occasion de rencontrer des artistes, d'apprécier des œuvres variées et de partager un moment culturel ouvert à tous. Nous serons heureux de vous y accueillir nombreux.

Laurent Prizé
Maire

VOTRE NOUVEAU CONSEIL MUNICIPAL

2026



Maire



1^{er} adjoint
Urbanisme,
économie locale
Commissions :
Finances
Aménagement urbain
et patrimoine bâti
Mobilité
Enfance jeunesse



5^e adjoint
Enfance jeunesse
Commissions :
Finances
Enfance jeunesse
Affaires scolaires
Comités consultatifs :
Menus et activités



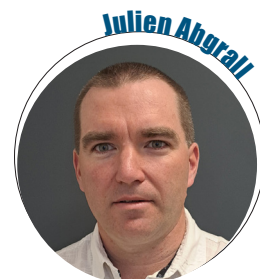
Conseiller délégué
au patrimoine bâti
Commissions :
Aménagement urbain
et patrimoine bâti
Patrimoine nature, nature
en ville et ville inclusive



2^e adjointe
Action sociale
Solidarité
intergénérationnelle
Commissions :
Finances
Aménagement urbain et patrimoine bâti
Patrimoine nature, nature en ville
et ville inclusive
Membre du CCAS



6^e adjointe
Nature en ville
Aménagement
ville inclusive
Gestion des milieux
naturels
Commissions :
Finances
Aménagement urbain
et patrimoine bâti
Mobilité
Patrimoine nature,
nature en ville et ville inclusive
Enfance jeunesse
Affaires scolaires
Membre du CCAS



Conseiller délégué
à l'urbanisme
Commissions :
Aménagement urbain
et patrimoine bâti
Mobilité



3^e adjoint
Ville innovante
Transition
écologique
Mobilité
Commissions :
Finances
Aménagement urbain et patrimoine bâti
Mobilité
Sports, vie associative



7^e adjoint
Vie associative
Suivi des
équipements informatiques
Commissions :
Finances
Aménagement urbain
et patrimoine bâti
Mobilité
Sports, vie associative



Conseillère déléguée au
suivi du budget et à la
vie associative
Commissions :
Finances
Sports, vie associative



4^e adjointe
Culture et
communication
Démocratie participative
Discriminations
Commission :
Finances
Comités consultatifs :
Saison culturelle
Salon de l'aquarelle
Membre du CCAS



Conseillère déléguée à l'action sociale
Commission :
 Patrimoine nature, nature en ville et ville inclusive
Membre du CCAS



Conseiller délégué au Salon de l'Aquarelle
Comité consultatif :
 Salon de l'aquarelle
Membre du CCAS



Conseiller municipal
Commissions :
 Patrimoine nature, nature en ville et ville inclusive
 Sports, vie associative



Conseiller municipal
Commissions :
 Mobilité
 Patrimoine nature, nature en ville et ville inclusive



Conseillère déléguée à la jeunesse
Commissions :
 Enfance jeunesse
 Affaires scolaires
Comité consultatif :
 Menus et activités



Conseillère municipale
Comité consultatif :
 Saison culturelle



Conseillère municipale
Commission :
 Sports, vie associative
Comité consultatif :
 Menus et activités
Membre du CCAS



Conseillère municipale
Commissions :
 Aménagement urbain et patrimoine bâti
 Sports, vie associative
Comité consultatif :
 Salon de l'aquarelle



Conseillère déléguée à la gestion des milieux naturels
Commission :
 Patrimoine nature, nature en ville et ville inclusive



Conseillère municipale
Commission :
 Enfance jeunesse
Comité consultatif :
 Saison culturelle



Conseiller municipal
Commissions :
 Finances
 Aménagement urbain et patrimoine bâti
 Mobilité



Conseiller municipal
Commissions :
 Finances
 Aménagement urbain et patrimoine bâti



Conseiller délégué à la programmation de la saison culturelle
Comités consultatifs :
 Saison culturelle
 Salon de l'aquarelle



Conseillère municipale
Commissions :
 Enfance jeunesse
 Sports, vie associative



Conseillère municipale
Commissions :
 Patrimoine nature, nature en ville et ville inclusive
 Enfance jeunesse
 Affaires scolaires



Conseillère municipale
Commissions :
 Mobilité
 Enfance jeunesse
 Sports, vie associative
 Affaires scolaires

BUDGET MUNICIPAL

Zoom sur les investissements

Préalablement au budget primitif 2026 qui a été voté par le Conseil municipal lors de sa séance du 5 mars 2026, la séance précédente, en date du 22 janvier 2026, a permis la réalisation du débat d'orientation budgétaire. Ces deux moments budgétaires ont permis de présenter, entre autre, les investissements à venir.

Le rapport d'orientations budgétaires est téléchargeable depuis fin janvier sur le site internet de la commune.

Des recettes de fonctionnement qui seront régulières entre 2025 et 2026 et des investissements importants programmés en 2026 et 2027.

Investissement : 2 760 000 €

DEUX PROJETS PHARES

Les investissements de l'année 2026 seront marqués par les débuts de deux chantiers conséquents pour la commune : la construction du restaurant scolaire (1 330 000 €) et la réalisation d'un réseau de chaleur (1 000 000 €).

En se projetant sur 2026 et 2027, la collectivité mobilisera une enveloppe de 5 150 000 € TTC pour ces deux grands projets.

Un plan de financement sécurisé

Réseau de chaleur

Le coût de la réalisation du réseau de chaleur est estimé à 1 700 000 € TTC. Il sera financé au minimum à 90% avec une possibilité raisonnable de bénéficier d'un financement approchant les 100%.

En effet, sont déjà acquis 752 500 € :

- Des certificats d'économies d'énergies pour 577 500 €
- Une subvention du Département pour 175 000 €

Sont en cours d'acquisition :

- Une subvention européenne soumise au préalable à l'avis de la Métropole est en cours d'acquisition pour 500 000 €. La commune a déjà présenté son projet devant la commission de Rennes Métropole qui a rendu un avis favorable.

L'aide du fonds chaleur de l'Ademe sera sollicitée lorsque le projet atteindra le stade de la consultation des entreprises et devrait s'élever à 100 000 €.

Grâce au mécanisme de récupération

de la TVA sur les investissements, la commune se verra reverser par l'État (16.4% des 20% de l'investissement) soit 285 000 €.

Le total des aides s'élève donc au prévisionnel à 1 637 500 €.

Restaurant scolaire

Ce deuxième projet est estimé à 3 455 000 € TTC et sera financé au minimum à 40%. Une subvention de Rennes Métropole est déjà acquise pour 800 000 € et une autre de l'État est en attente d'acquisition pour 200 000 €. Le principe de récupération de la TVA au titre de l'investissement s'appliquera également pour un montant de 460 000 €. Soit au total, un prévisionnel de financement qui oscillera entre 1 260 000 € et 1 460 000 €.

Emprunt

Un emprunt d'environ 2 000 000 € sera réalisé pour financer la différence. Des premiers échanges favorables avec trois banques confirment la faisabilité de ce financement. La banque des territoires, qui a également été contactée pour confirmer ce scénario, a fait état de la bonne santé financière

de la commune pour crédibiliser et formaliser cette hypothèse de travail. Les simulations font état de trois années de remboursement importants avant de revenir à des montants annuels équivalents à ceux connus actuellement.

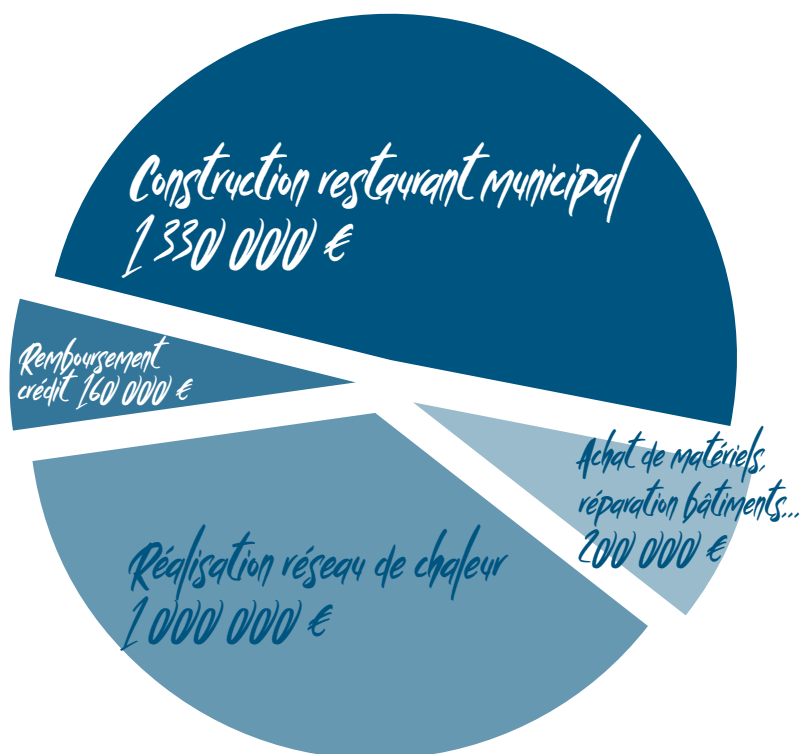
CIMETIÈRE

Un investissement est prévu pour le cimetière de près de 40 000 € :

- 1 380 € pour une nouvelle allée
- 32 000 € pour l'extension du columbarium
- 3 500 € dédiés à l'aménagement de 8 cavurnes
- 3 100 € pour l'installation d'une clôture contre l'intrusion des sangliers

AUTOFINANCEMENT

Parallèlement, la programmation budgétaire 2026 et 2027 prévoit que l'excédent de fonctionnement annuel (334 000 € en 2025) serve pour réaliser des investissements dits "courants" de réparations et d'amélioration des bâtiments, de matériels, de véhicules...



EN BREF

Sont présentés dans "En Bref" les sujets délibérés lors des Conseil municipaux des 27 mars et 7 avril 2026 et qui n'ont pas fait l'objet d'un article plus détaillé dans les pages précédentes. Retrouvez l'intégralité des délibérations du Conseil municipal sur le site internet de la commune.



Accédez aux délibérations en ligne

CONSEIL DU 27/03

Le Conseil municipal du 27 mars a permis l'installation de vos nouveaux élus et élues, l'élection du maire et des adjointes et adjoints.

CONSEIL DU 7/04

Le Conseil municipal du 7/04 s'est réuni pour poursuivre la mise en place des nouveaux élus et élues :

- Délégations confiées au Maire
- Création et composition des commissions municipales
- Fixation des différentes indemnités perçues par le maire, les adjoints et adjointes, conseillers et conseillères délégués.
- Élection des membres élus au CCAS
- Élections des représentantes et représentants aux différents syndicats et associations auxquels la commune siège : SIVU Aquaouest, Syrenor, conseil des écoles, Territoires publics, amicale du personnel communal de Montgermont.

RENTRÉE 2026

NOUVEAUX HORAIRES

Suite à une réflexion concertée entre la municipalité, les équipes enseignantes et les parents d'élèves, les écoles Gérard Philippe s'apprêtent à adopter un nouveau rythme scolaire.

L'éducation nationale ayant validé en avril la nouvelle organisation du temps scolaire votée lors des conseils d'écoles l'automne dernier, les élèves de la maternelle et de l'élémentaire Gérard Philippe passeront à la semaine de 4 jours pour la prochaine rentrée scolaire.

Voici ce qui change pour vos enfants à partir de septembre 2026 :

■ Plus de classe le mercredi matin

Le centre de loisirs prend le relais et sera désormais ouvert toute la journée. Le retour à ce rythme permet une coupure en milieu de semaine, tout en maintenant un encadrement de qualité pour les familles.

■ Des horaires de classe harmonisés pour les deux écoles

(maternelle et élémentaire)

	Lundi	Mardi	Jeudi	Vendredi
Temps périscolaire	Ouverture de la garderie à 7h30			
Temps scolaire	Ouverture du portail à 8h20 Classe de 8h30 à 11h45			
Temps périscolaire	11h45 à 13h20			
Temps scolaire	Ouverture du portail à 13h20 Classe de 13h30 à 16h15			
Temps périscolaire	16h15 à 18h45			

■ Un accueil périscolaire maintenu et renforcé

Les services de garderie et d'accompagnement restent au cœur des temps périscolaires :
Les horaires de garderie sont inchangés : de 7h30 le matin jusqu'à 18h45 le soir.

■ Une pause méridienne encadrée et toujours animée

Les animations de la pause méridienne sont maintenues pour continuer de proposer aux enfants un vrai temps de détente et de découverte.

■ Et bien plus qu'un temps classique de garderie du soir

Chaque fin de journée, un accueil animé sera mis en place, incluant une proposition d'étude surveillée pour permettre aux élèves de l'école élémentaire de s'avancer dans leurs leçons dans un cadre calme.



LES DÉCHETS

Mode d'emploi

Une ville propre et agréable nous y aspirons tous semble-t-il ? Et pourtant... chaque année le magazine municipal revient sur les bonnes pratiques de gestion des déchets suite à de nombreuses incivilités. Alors ce n'est peut-être pas vous, lecteur et lectrice de cette page, qui êtes la raison de cet article. Si vous êtes un bon trieur, conseillez vos voisins, amis et famille. Plus on sera nombreux, plus il sera agréable de déambuler dans la commune ! Si vous vous posez encore des questions, restez nous y répondons.

LES BONNES PRATIQUES AU QUOTIDIEN

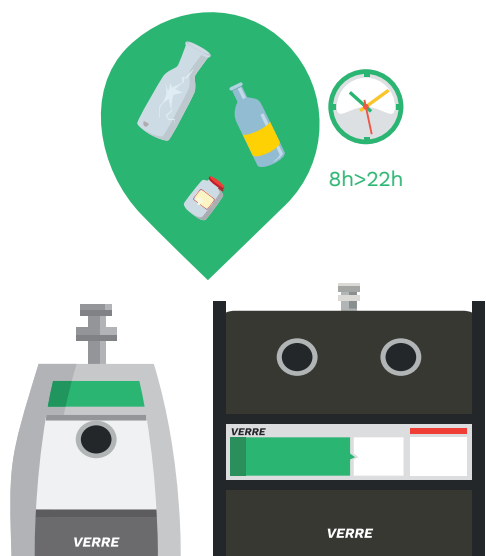
Les déchets alimentaires



Les déchets recyclables



Le verre



Les ordures ménagères qui ne rentrent dans aucune autre catégorie



LES LINGETTES

C'est dans la poubelle d'ordures ménagères !

Attention, les lingettes bouchent les canalisations, obstruent les postes de pompage et polluent les milieux naturels.

MEUBLES ET ÉLECTROMÉNAGERS

Un vieux canapé, une machine à laver hors service à jeter ? **Les abandonner sur la voie publique, c'est interdit et vous expose à 135 € d'amende.** Des solutions existent pour vous en débarrasser alors plus d'excuses !



Reprise en magasin

La loi oblige le vendeur à reprendre gratuitement votre meuble ou appareil usagé si vous en achetez un nouveau.



Don

Si vos objets sont en bon état, donnez-les à des associations ou déposez-les dans le local réemploi de la déchèterie de Villejean La Harpe.



Juste bon à jeter ?

Rendez-vous en déchèteries

QUE FAIRE DE SES VÉGÉTAUX ?



Pour rappel, les tontes doivent être valorisées au jardin et ne sont pas acceptées en déchèterie.

Le mieux est de réutiliser l'ensemble de ses végétaux sur son jardin. Pour savoir comment faire, inscrivez-vous à une formation : bit.ly/rennes_zerodechet Et pour ce qui ne peut pas être valorisé au jardin, direction la déchèterie.



Service gratuit de broyage à domicile

D'octobre à mars
Inscriptions sur : rm.bzh/vegetaux-broyage



BON À SAVOIR SUR MONTGERMONT

Objectif zéro déchet dans les espaces naturels

Première étape dans cette démarche : le jardin Henri Le Polotec !

Pour préserver la propreté de cet espace naturel situé au cœur du centre ville, la gestion des déchets évolue. La poubelle a été retirée afin d'éviter les débordements, les nuisances et également pour faciliter le tri des déchets. Que vous profitiez des tables de pique-nique ou d'une pause sur l'herbe, nous comptons sur vous pour rapporter vos déchets au point de collecte situé à l'entrée du chemin Georges Hardy.

Vous pourrez trier les ordures ménagères et les emballages. Si vous voulez aller plus loin dans votre démarche de tri, un abribac pour les biodéchets (vos restes alimentaires par exemple) est situé à quelques pas sur le parking Alain Colas.

ESPACE
SANS
POUBELLE

Vous êtes au Jardin Henri Le Polotec

Point de collecte
A l'entrée du chemin Georges Hardy, voie piétonne qui borde ce jardin.



PLUS D'ASTUCES ET DE CONSEILS

Comment réduire ses déchets ?

Toute l'année, des ateliers : découverte et prêt de couches lavables, réponses à toutes vos questions sur le compostage... Infos et inscriptions sur : bit.ly/rennes_zerodechet



Animation sur le marché hebdomadaire de Montgermont

Jeudi 4/06 de 15h à 19h place Jane Beusnel, une animatrice du service déchets de Rennes Métropole sera présente pour répondre à toutes vos questions sur le tri, les abribacs, le compost, les ateliers pour réduire ses déchets...



CARNAVAL DES ÉCOLES

C'est sous un merveilleux soleil que le mercredi 8 avril, toute l'école maternelle Gérard Philippe a célébré le printemps. Vêtus de leurs plus beaux déguisements, les élèves ont défilé dans les rues de la ville pour aller présenter leur spectacle sur la place Jane Beusnel. Familles, amis, personnel de la mairie et passants ont pu les applaudir. Le public était au rendez-vous !

De retour à l'école, familles et enfants ont pu partager un moment convivial en dégustant les crêpes confectionnées par les enfants la veille. Les élèves ont ensuite pu refaire leur spectacle dans leur cour et inviter leur famille à y participer.

Même programme pour l'école Notre Dame : déguisement et crêpes !
"Déguisements chatoyants, musique



entraînante et crêpes dorées : le carnaval a une nouvelle fois mis de la joie plein l'école ! Tous les élèves ont défilé avec fierté avant de se retrouver autour d'un goûter festif, organisé en partenariat avec l'APEL."



Ecole Notre Dame

ÉCOLES GÉRARD PHILIPPE

Visite au Musée des Beaux Arts



Mercredi 18 mars, les élèves de moyenne et grande section sont allés au Musée des Beaux Arts de Rennes. L'aventure commence avec le trajet en compagnie de parents d'élèves, dans les deux bus empruntés. Les enfants ont été impressionnés par la taille et le nombre de tableaux ainsi que par le grand escalier. Une animatrice a invité le groupe à observer plus particulièrement un tableau intitulé "Saint Luc peignant la Vierge", où l'on voit un homme peindre le portrait d'une dame et de son bébé. Les enfants ont alors pu réviser le mélange des couleurs sur une palette. Puis, les élèves ont reproduit un tableau en le mimant, où un Dieu délivre une dame, Perséphone, d'un monstre. Mais ils savaient bien que les monstres, ça n'existe pas !

Ils ont aussi observé une statue d'un roi très connu, Louis XIV, sur son cheval. Dans une salle consacrée à la Bretagne les élèves ont pu regarder un tableau sur lequel des Bretons et des Bretonnes dansent jusqu'aux nuages. Vivement la prochaine visite pour aller voir les tableaux avec les animaux !



ÉCOLE NOTRE DAME

À Fénicat, les GS et CP ont sellé leurs premières aventures



Ecole Notre Dame

Trois jours en pleine nature bretonne, des poneys à brosser et des empreintes de mammifères à moulager : la classe découverte à Fénicat a tenu toutes ses promesses pour les élèves de GS et CP. Entre ateliers équestres- approche, équipement, mise en selle, slalom - et explorations naturalistes- oiseaux en hiver, bourgeons, écorces, terriers, les enfants ont vécu une immersion complète, les yeux grands ouverts. Ce beau projet, soutenu financièrement par la Région Bretagne et l'APEL, a offert à chacun des souvenirs plein les bottes et de nouvelles connaissances solidement ancrées. Un grand merci à tous ceux qui ont rendu ce séjour possible !

Le bol de riz, un geste qui vient du cœur



À l'occasion du Carême, toute l'école s'est retrouvée autour d'un moment fort : le bol de riz. Ensemble, élèves et adultes ont partagé une réflexion sur le pardon, l'entraide et le partage, en construisant la « maison du cœur ». Les enfants ont été particulièrement touchés par l'intervention de Christine et Laurent, venus témoigner du quotidien des enfants au Pérou et en Bolivie. Les bénéficiaires de cette journée ont été remis à l'association Bretagne Solidarité Pérou Bolivie. Un bel élan de générosité, rendu possible grâce à l'APEL et à tous les parents bénévoles qui se sont investis avec enthousiasme.



Cap sur la Provence-Alpes-Côte d'Azur !

Lavande, pétanque, haïkus, correspondance scolaire: la région PACA s'est invitée dans toutes les classes ! Dans le cadre du projet annuel de découverte des régions de France, les élèves ont exploré cette terre ensoleillée à travers l'art, la littérature, les saveurs et les odeurs. Point d'orgue de la période, une matinée collaborative a réuni deux classes autour de quatre ateliers : initiation à la pétanque et aux senteurs, réalisation d'une frise "champs de lavande", création d'un carnet de rimes et initiation au yoga. Des parents ont également partagé leur vécu de la région, une belle façon de faire entrer le monde extérieur en classe.

Lombric Fourchu enchante l'école et réveille les éco-gestes !

Direction Espace Évasion Bernard Douard pour toute l'école, avec au programme deux spectacles signés Lombric Fourchu, un artiste qui mêle humour, musique et sensibilisation à l'environnement. Les maternelles ont découvert comment éviter le gaspillage alimentaire, tandis que les élèves du CP au CM2 ont plongé dans les secrets du potager, du compostage et de la biodiversité. Ludique et franchement convaincant, Lombric Fourchu repart en laissant derrière lui des enfants bien décidés à prendre soin de la nature !

Tennis : smash, renvois et premières victoires !

Les élèves de CP, CE1 et CE2/CM1 ont chaussé leurs baskets et saisi leur raquette pour un cycle tennis mené en partenariat avec le club local. Encadrés par Clara, éducatrice sportive, ils ont découvert ou perfectionné leurs gestes, travaillant coordination œil-main, motricité et sens du jeu collectif. Bien



plus qu'un sport, cette activité leur a appris à respecter des règles et à évoluer ensemble sur le court.

Sortie culturelle au FRAC



Les élèves de moyenne et grande section ont eu le plaisir de se rendre au FRAC, musée d'art contemporain, pour une visite autour de l'univers de Lucinda Childs, grande figure de la danse et de la chorégraphie. Tout au long de la découverte, les enfants ont admiré œuvres et vidéos illustrant la richesse du mouvement, du rythme et de l'espace dans la danse contemporaine. Mais ils ne sont pas restés simples spectateurs ! Nourris par ce qu'ils avaient sous les yeux, ils se sont lancés à leur tour : quelques pas, quelques gestes inventés, et c'est tout le musée qui s'est transformé en scène d'expression corporelle. Une belle rencontre avec l'art contemporain, qui a permis à nos jeunes élèves d'éveiller leur sensibilité, d'explorer le lien entre le corps et la création artistique, et de rentrer à l'école le cœur plein de joie et d'émerveillement.

LE MOIS DE L'AVENIR

Du 11 au 30/05

Un nouveau temps fort organisé par Les Francas dans le cadre de leur délégation "animation locale" confiée par la Mairie. Un temps pour sensibiliser et rassembler autour des enjeux de demain.

"Après le succès rencontré en janvier dernier avec le projet "Écrans et nous !", consacré à cette fameuse place des écrans dans le quotidien des enfants, des jeunes et des familles, nous avons souhaité poursuivre la dynamique d'actions locales avec un nouveau rendez-vous : "Le Mois de l'Avenir", organisé du 11 au 30 mai 2026" explique Corentin Deffains, directeur de la structure Francas montgermontaise.

Le précédent projet avait mobilisé de nombreux habitants et connu une forte participation confirmant l'intérêt des familles pour des actions de sensibilisation et de partage autour des enjeux de société. Avec "Le Mois de l'Avenir", les Francas et la commune souhaitent : sensibiliser les habitants aux enjeux environnementaux et sociétaux, favoriser le partage de connaissances et de pratiques durables et renforcer les liens entre les acteurs locaux et les habitants.

Un programme pour tous les publics :

enfants, adolescents, familles et habitants

■ Mercredi 13 mai

Une visite de l'usine de recyclage PAPREC à Rennes permettra aux jeunes de 10 à 17 ans et au centre de loisirs de découvrir le parcours des déchets et les enjeux du recyclage.

■ Mercredi 20 mai

Un rendez-vous Ludo-Lire, organisé avec la médiathèque, proposera aux enfants dès 3 ans et à leurs parents un moment de lecture et de jeux autour de l'environnement.

■ Mercredi 27 mai

Un rallye nature avec la LPO invitera les 10-17 ans et le centre de loisirs à explorer la biodiversité locale à travers des défis en plein air.

■ Samedi 30 mai

Une journée festive de clôture réunira petits et grands avec un atelier zéro déchet et une initiation à la grimpe d'arbres à partir de 6 ans.

Le mois de l'avenir c'est aussi :

- Des ressources sur la parentalité seront mises à disposition
- Un défi "imagine le Montgermont de demain" à faire à la maison
- Et plusieurs animations conviviales ouvertes à tous.

Une mobilisation collective du territoire

Ce projet s'appuie sur plusieurs partenariats locaux :

- La CAF d'Ille-et-Vilaine
- La Maison Helena
- La médiathèque L'Embarc@dère
- Le service périscolaire

Programme complet par ici



SALON DE L'AQUARELLE

Du 9 au 16 mai

Martine Trellu, invitée d'honneur et une invitée de cœur

"Depuis trente ans, le temps d'une semaine, nous vous proposons une bulle artistique dédiée à l'aquarelle.

Plus qu'une artiste, Martine est une figure emblématique du Salon. Elle l'accompagne avec passion depuis plus de 15 ans. Également professeure d'arts plastiques, bien connue des Montgermontaises et Montgermontais, elle incarne la transmission et le partage.

Fêter cette 30^e édition avec elle, nous semblait être un parfait trait d'union entre l'histoire du salon et son avenir. Ses aquarelles vous transporteront dans un entre-deux géographique. Des côtes bretonnes escarpées aux reflets changeants de la Loire,

Martine Trellu brouille les pistes pour ne laisser place qu'à l'émotion. C'est une œuvre qui ne se visite pas, mais qui se rêve."

Laurent Prizé, Maire

ANIMATIONS GRATUITES ET OUVERTES À TOUTES ET TOUS

■ Mercredi 13 mai : mise en couleur à l'aquarelle Initiation à l'aquarelle - à partir de 13 ans

Un atelier mené par Fanny Montgermont une autrice et illustratrice de bandes dessinées (Elle, Bleu pétrole, Les lions endormis... Disponibles à la Médiathèque L'Embarc@dère de Montgermont). Fanny dessine et peint ses planches à l'aquarelle et à l'encre et vous propose de vous initier à son art.

Inscription encore possible auprès de la médiathèque

Deux sessions : de 14h à 15h30 et de 16h à 17h30

■ Mercredi 13 mai Nocturne en musique à partir de 20h

Visitez le Salon en musique avec l'école de musique et de danse intercommunale Accordances Syrenor.

■ Jeudi 14 mai : croquez Montgermont de 10h à 13h

Avec Martine Trellu et Christine Fortin (Société des Aquarellistes de Bretagne)

■ Vendredi 15 mai : démonstration à 15h

■ Du 14 au 16 mai : ouverture de l'espace carnettistes

Organisé par la Société des Aquarellistes de Bretagne Dédié aux œuvres et publications de : Marie Bobin, Isabelle Corket, Marie-Madeleine Flambard, Isabelle Issaverdens, Marie-Jeanne Le Goherel, Rachel Pandolfino.

Démonstration jeudi 14/05 à 15h de Marie-Hélène Puget et samedi 16/05 à 15h de Gwenaëlle Sharlipp. Vente sur place de carnets d'aquarelle avec "Une envie de papier".

■ Présence du Salon de thé "la crêpe Enchan'thé" de Pacé tenu par Nathalie Jouffe, du dimanche 10 au samedi 16 mai.



BASKET

Les résultats de la mi-saison

La saison 2025-2026 touche bientôt à sa fin, il vous reste jusqu'au 17 mai pour venir encourager les équipes du BCM. Toutes les équipes ont besoin de vous pour terminer leur championnat en beauté ! En plus du championnat, certaines équipes sont encore en course pour différentes coupes.

Les SF1 qui ont déjà terminé leur championnat de nationale 3 et terminent à la 10^e place joueront les demies finales de la coupe de Bretagne contre le RPA. Rendez vous le vendredi 22 mai, 20h à l'espace des deux rives à Rennes.

Les SF2 quant à elles n'ont pas encore terminé leur championnat mais sont

d'ores et déjà championnes d'Ille-et-Vilaine. Afin de faire le doublé championnat et coupe, elles ont joué leur demi-finale contre Parthenay de Bretagne le samedi 2 mai (pour connaître le résultat rdv sur le site internet ou les réseaux du BCM). En cas de victoire de nos deux équipes, les filles auront besoin de vos encouragements pour aller chercher la victoire en finale. Le 30 mai pour les SF2 et le 6 juin pour les SF1.

Un tournoi avant l'été ?

Vous êtes licenciés de la FFBB ou vous voulez faire un tournoi de cohésion avec votre entreprise ? N'hésitez pas à vous inscrire aux tournois des 28 et 29 mai. Participation de 20€ par équipe - lots à gagner.

■ Tournoi inter-entreprises 3x3 28/05 à 19h salle des Courtines

Formez votre équipe de 3 à 5 joueurs maximum.

Point bonus si vous ramenez un accessoire relatif à votre métier !

■ Tournoi 3*3 licenciés FFBB, le 29/05 à 19h, salle des Courtines

Formez votre équipe de 4 joueurs, féminines ou masculines.

TENNIS DE TABLE

DU PING, DU PARTAGE... ET TOUJOURS PLUS DE CONVIVIALITÉ !



Ces dernières semaines ont une nouvelle fois illustré ce qui fait l'ADN du club de tennis de table de la commune : du sport, bien sûr, mais aussi du partage, de la bonne humeur et l'envie de créer du lien entre toutes et tous.

Mi-avril, le TTM a eu le plaisir et la fierté d'accueillir, pour la première fois, un tour du critérium féminin organisé par le comité départemental. Un moment important pour le club, tant la mise en valeur du ping féminin fait partie de ses priorités. Cette compétition, ouverte à toutes les joueuses (débutantes ou confirmées, jeunes comme moins jeunes), se veut avant tout accessible et conviviale : pas d'engagement sur la saison, des équipes formées librement... ici, l'essentiel est de se faire plaisir autour de la table.

Et le plaisir était bien au rendez-vous ! Grâce à l'implication de nombreux

bénévoles, la salle a pris vie dans une ambiance chaleureuse et accueillante. *"Un grand merci à toutes celles et ceux qui ont donné du temps pour l'installation, l'accueil et le bon déroulement de la journée. Mention spéciale à notre jeune Agathe, qui n'a pas hésité à s'improviser ramasseuse de balles et arbitre avec enthousiasme !"* précise le président de l'association.

En parallèle des matchs, un atelier improvisé de réparation de matériel a même vu le jour, preuve que le club est aussi un lieu d'échange et d'entraide. Il ne manquait qu'une équipe féminine aux couleurs du club pour compléter la fête... mais nul doute que cela viendra très bientôt !

En attendant, les jeunes pongistes du club continuent de progresser grâce aux entraînements proposés le lundi ou en participant régulièrement à des stages

de perfectionnement organisés pendant les vacances scolaires, toujours dans cet esprit basé sur le plaisir de jouer : les trois équipes engagées en championnat jouent régulièrement en même temps dans la salle annexe le samedi après-midi, n'hésitez pas à venir les supporter !

Et parce que le ping peut être aussi une histoire de tradition, le club donne rendez-vous à tous les habitants de la commune pour son tournoi loisir de fin d'année qui aura lieu le vendredi 26 juin à partir de 20h30, dans la grande salle des Courtines. Que vous soyez débutant, joueur occasionnel ou simplement curieux, venez en famille, entre amis ou avec vos voisins pour passer une soirée conviviale autour de la table. L'objectif est simple : jouer, rire et partager un bon moment (inscription 3 €).

ANIMASKELL

Un accompagnement pour les animaux et leurs propriétaires



À 30 ans, Méganne choisit de donner un nouveau souffle à sa passion de toujours : les animaux. Bretonne d'origine, elle vient de créer Animaskell, une entreprise originale et engagée qui place le bien être animal au cœur de son activité, tout en accordant une attention particulière aux besoins des propriétaires. À travers plusieurs prestations complémentaires comme la garde d'animaux, l'accompagnement au deuil animalier, des portraits personnalisés, des créations de médaillons souvenirs et bientôt ostéopathie animale, la jeune entrepreneuse propose une approche globale, sensible et profondément humaine. Depuis toujours attirée par le monde animal, Méganne a naturellement orienté ses

études vers les sciences du vivant. Elle obtient une licence de biologie avec une spécialisation consacrée à la compréhension de l'animal et de ses interactions avec son environnement. Très vite, elle met ses connaissances en pratique à travers différentes expériences professionnelles dans le secteur animalier. Elle travaille notamment comme assistante vétérinaire, soigneuse animalière en centres de soins pour la faune sauvage, en refuge pour reptiles, en parc zoologique, mais aussi animatrice pédagogique à Grand Aquarium Saint-Malo. *"J'ai toujours eu besoin de travailler au contact du vivant. Comprendre les animaux, prendre soin d'eux, transmettre au public... c'est ce qui m'anime profondément"*, explique-t-elle.

Un parcours de résilience et de reconversion

Comme pour beaucoup, la crise sanitaire du Covid a bouleversé son parcours. Les structures animalières, fragilisées financièrement, ont réduit leurs recrutements. Méganne fait alors le choix d'un changement de cap temporaire et exerce dans d'autres domaines, en prothèse dentaire puis en banque. Mais malgré la stabilité de

ces postes, quelque chose manque. *"Je ne me sentais pas aussi épanouie. Il manquait un sens à ma vie."* Déterminée à retrouver sa voie, elle décide de se former à l'ostéopathie animale en intégrant une école spécialisée. Aujourd'hui, elle est en attente de son examen auprès de l'Ordre national des vétérinaires afin de pouvoir exercer officiellement.

Accompagner aussi les humains

Au-delà du soin animal, Méganne souhaite répondre à une réalité souvent peu reconnue : la souffrance liée à la perte d'un animal de compagnie. Confrontée elle-même au deuil animalier et témoin de proches ou de clients traversant cette épreuve, elle choisit de se former spécifiquement à cet accompagnement auprès de Marie Cibot et de l'organisme Happy End. Elle propose désormais des temps d'écoute bienveillants, personnalisés et sans jugement.

Méganne Robin
06 80 63 05 66
megannepetsitting@gmail.com
Instagram et Facebook : Animaskell
www.animaskell.com

AGENCE AUTOMOBILIÈRE

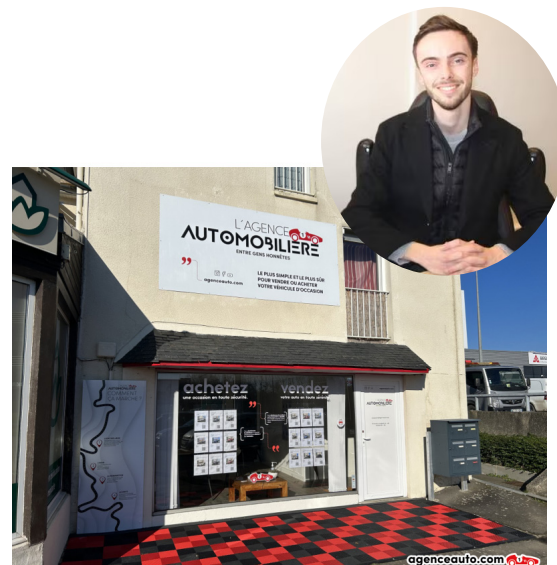
Louan Jegou nouveau gérant

Louan Jegou, âgé de 23 ans, reprend la gestion de l'agence Automobile, située boulevard d'Émeraude. Le milieu automobile ne lui est pas étranger : "J'ai commencé mes études en 2023 à l'école de commerce auto du Mans avant d'être embauché chez le concessionnaire Fiat-Alpha-Jeep GCA de Saint-Malo et Cesson-Sévigné."

Une agence automobile c'est quoi ?

Le principe de l'agence automobile se calque en fonctionnement comme une agence immobilière. Le concept, né à Mulhouse en 2004, a fait école

et aujourd'hui le réseau compte plus d'une centaine d'agences en France. *"Nous sommes un juste milieu entre la vente par petites annonces et la vente en garage, précise le gérant. L'objectif de l'enseigne, à la façon d'une agence immobilière, est que chaque client se repose sur un professionnel aguerri pour mener à bien, en toute sécurité, une transaction de vente ou d'achat automobile. On se charge de tout moyennant une participation qui peut atteindre au maximum 6 % et l'agence propose des services en carte grise, financements, garanties et assurance."*



rennesnord@agenceauto.com
07 80 42 78 36

AGIR ENSEMBLE POUR MONTGERMONT

Les élections municipales se sont achevées et vous avez renouvelé votre confiance à notre équipe pour gérer notre commune. Nous en mesurons pleinement la portée et l'exigence. Ce mandat débute dans un contexte international marqué par les conflits et un climat national de tensions et particulièrement dans le débat public, où certaines avancées, notamment écologiques, sont remises en cause. Face aux enjeux environnementaux, sociaux et budgétaires, notre action s'inscrit dans la durée, avec une attention particulière à la transition écologique, au cadre de vie et à la

solidarité entre habitants. À notre échelle, nous voulons promouvoir une autre manière de débattre et d'agir, fondée sur l'écoute et le respect, malgré la diversité des sensibilités au sein du conseil municipal. Notre responsabilité est de mettre en œuvre avec constance le projet pour lequel vous nous avez élus, en poursuivant le dialogue et en assumant nos choix toujours avec la plus grande transparence. Nous souhaitons travailler avec l'ensemble des élus : le pluralisme est une richesse lorsqu'il s'exprime de manière constructive. Nous sommes

attachés à une démocratie locale apaisée, exigeante et concrète. Dans les mois à venir, nous poursuivrons les projets engagés et en lancerons de nouveaux, dans un esprit utile et sans divisions inutiles. Nous comptons aussi sur vous, Montgermontaises et Montgermontais, pour entretenir ce lien essentiel entre citoyens et élus. La démocratie locale se construit chaque jour et c'est avec confiance et détermination que nous abordons ce nouveau mandat. L'équipe "Agir Ensemble pour Montgermont"

MONTGERMONT - GÉNÉRATIONS CITOYENNES

Cher.es Montgermontais.es, Grâce à votre confiance, nous avons obtenu 5 sièges au conseil municipal. Nous participerons ainsi à plusieurs commissions pour défendre l'intérêt supérieur des habitants par le débat d'idées et des propositions concrètes. Que retenir des 2 premiers conseils municipaux ? 14 des 19 élus de la majorité percevront des indemnités ; nous serons 100% bénévoles. Le Maire est désormais vice-président de Rennes Métropole en plus de tous ses autres engagements (commissions, instances). Quelle sera sur sa disponibilité réelle pour la commune au vu du cumul des

mandats ? Le binôme de Maires en était une réponse concrète. Nous avons demandé que les conseils municipaux soient filmés et accessibles en ligne. Un droit refusé pour l'instant, nous réitérerons la demande officiellement. Interrogé sur l'implantation du cabinet médical décidée au "Jardin de l'Univers", le maire a répondu "la centralité était au cœur du sujet", sans plus de précision. Éviter de supprimer des espaces verts aurait dû être privilégié, des possibilités existent ! Nous avons obtenu de débattre du projet de rénovation de la cantine au sein d'un conseil municipal privé à venir. Le mode d'approvisionnement des repas

n'est pas connu, le plan de financement n'est pas bouclé (800 000 € de subventions non attribuées). Il est irresponsable de prendre la décision irréversible de supprimer la cuisine sans maîtriser le mode de production des repas ni le coût associé. Le Maire avait évoqué un poste de conseiller délégué à la citoyenneté pour un élu Générations Citoyennes mais c'est resté sans suite. N'hésitez pas à nous interpeller ; nous œuvrerons à porter votre voix. montgermont@generationscitoyennes.fr

MONTGERMONT ESPRIT VILLAGE

Chers montgermontais, Tout d'abord, nous tenions, ici, à renouveler nos sincères remerciements à tous les électeurs qui nous ont accordé leur confiance aux deux tours des élections municipales. Ce soutien nous oblige et nous engage pleinement. Nous sommes désormais deux conseillers municipaux à siéger pour porter la voix de la liste divers droite "Montgermont Esprit Village". Le temps de l'action est venu. Nous exercerons ce mandat avec détermination et exigence, en participant activement au sein des commissions clés : urbanisme, finances, marchés publics (appel d'offres), enfance-jeunesse et vie associative.

Nous serons très vigilants quant à la volonté d'ouverture de la majorité sur les priorités que nous défendons clairement : un urbanisme maîtrisé, le renforcement de la tranquillité et de la sécurité, attentes exprimées par de nombreux habitants. Les deux listes d'opposition représentent 53,02 % des suffrages exprimés. Le message des urnes doit être entendu et respecté. En ce qui nous concerne, notre engagement est très clair : être une "opposition" utile, responsable et constructive. Nous présenterons des propositions concrètes, refuserons les décisions contraires à l'intérêt de l'esprit village et défendrons sans compromis les engagements pris

devant vous. Nous serons solidaires avec les conseillers élus de la liste "Générations Citoyennes" quant à la stricte évaluation de l'alternative de la cuisine intégrée au nouveau restaurant scolaire. Enfin, nous nous engageons également à vous informer avec transparence sur les projets et décisions impactant notre commune, afin que chacun puisse suivre, comprendre et juger de l'action municipale. Bernard Ollier et Anne Vicaire

DU 11 AU 30
MAI 2026

LE MOIS DE L'AVENIR



PROGRAMME

PAS QUESTION DE TOUT CHANGER DU JOUR AU LENDEMAIN !
L'OBJECTIF EST D'ADOPTER DES GESTES ÉCORESPONSABLES,
DE MIEUX COMPRENDRE SON IMPACT ET DE DÉCOUVRIR DES
ALTERNATIVES DURABLES.

