

**AU SOMMAIRE**

**Budget**

**Un village pour les hirondelles**

**Médiathèque**

Le coup de cœur du mois

# SAISON CULTURELLE



## DAYDREAMING SAMEDI 26 AVRIL

Théâtre

Espace Évasion - 20h30

7€ / TR: 5€ / Sortir! : 2.50€

Gratuit moins de 12 ans



## LE TEMPS DES PETITS POIS

SAMEDI 5 OCTOBRE

Concert de musique baroque

Église - 20h30

12€ / TR: 8€ / Sortir! : 4€

Gratuit moins de 18 ans



## SALON DE L'AQUARELLE DU 24 AU 31 MAI

Exposition, concours, démonstration...

Espace Évasion

Entrée gratuite

# DATES À RETENIR

## Conseiller numérique

Sur inscription auprès de l'accueil de la mairie.

### Atelier individuel

Vendredi 11/04

## Animation vie locale par les Francas

### Ateliers parents-enfants

Bidouille numérique - Atelier photo -

Micro macro

Samedi 26/04

La Ruche

Gratuit sur inscription auprès des

Francas

direction.mgt@lesfrancas.com

Retrouvez le programme complet

sur le site internet de la commune

et la page Facebook des Francas

Montgermont.

## Gué d'Olivet

### Stage de couture

Chacun(e) vient avec ses fournitures et réalise un projet personnel.

L'association met à disposition 2 surjeteuses, 3 machines à coudre, une table et un fer à repasser.

Sous réserve d'un nombre suffisant d'inscrits : samedis 26/04, 17/05, 24/05.

Horaires : 9h-12h ; 13h-16h

Possibilité de rester déjeuner sur place en apportant son repas froid.

Tarif : 50€ plus 3€ pour les personnes non adhérentes à l'association du Gué d'Olivet.

Inscriptions auprès de Cécile Huchet

06 19 44 48 20

cecile.hu@orange.fr

## Comité des fêtes

### Vide-greniers

Dimanche 06/04

## MGMT Prod

### Guinguette

Samedi 24/05

Espace Détente - 18h à 22h

Concerts et restauration-pizza sur place.

## MonGermeMonte

### Repair Café

Samedi 14/06

Salle Belle-île - 9h à 12h30

## MGMT Prod

### Guinguette

Samedi 24/05

Espace Détente - 18h à 22h

Concerts et restauration-pizza sur place

## ANIMATIONS ASSOCIATIVES

### Bons Amis

#### Gymnastique préventive santé

Vendredi 25/04

Salle Houat - 11h à 12h

#### Randonnée pédestre

Mardis 22 et 29/04

Départ 14h parking Espace Évasion

#### Atelier mémoire

Mardi 22/04

Salle Hoëdic - 9h30 à 11h30

#### Tête de veau

Vendredi 11/04 à Cardroc

#### Fête de l'amitié

Jeudi 17/04 à Montgermont

## TTM

### Tournoi de tennis

250 joueurs s'affrontent jusqu'au 16

avril sur les courts montgermontais.

Deux tableaux : féminin et masculin.

Les finales auront lieu le 16 avril à

partir de 18h.

Rendez-vous chaque soir du tournoi

entre 17h et 22h pour voir évoluer de

très bons joueurs de niveau régional.

## SOMMAIRE

### ■ Infos municipales - p4

- Budget
- En bref
- Village aux hirondelles

### ■ Intercommunalité - p9

- PLH

### ■ Enfance-Jeunesse - p10

- La vie des écoles

### ■ Vie associative - p13

- Volley
- Basket

### ■ Portraits - p15

- Jean-Yves Rouzel

### ■ Vie éco - p15

- Easy marketing

Autour de la Motte - avril 2025  
N°228 Bulletin mensuel  
Distribution : Vital sport

Directeur de la publication : Laurent Prizé,  
Maire / Conseillère municipale déléguée à  
l'information et à la communication : Aurélie  
de la Motte Rouge.

Ont contribué à ce numéro : les services de la  
mairie, les écoles Gérard Philipe, Notre Dame,  
les associations montgermontaises (BCM,  
MVBC, Bons amis)

Comité de relecture : Marie-Madeleine Jacob,  
Christine Truchet, Anne Daufin, Jean-Yves  
Quélennec

(sauf ajouts et modifications de dernière  
minute).

Mairie - Place Jane Beusnel  
35760 Montgermont - 02 99 68 83 88  
mairie@ville-montgermont.fr/ville-  
montgermont.fr

Réalisation : Service communication  
Impression : imprimerie Hauts de Vilaine  
Châteaubourg



## Des arbitrages nécessaires



Le débat d'orientation budgétaire puis la préparation de ce nouveau budget ont mis en lumière l'impérative nécessité de retrouver une croissance de nos résultats, pour être, en mesure de poursuivre les investissements indispensables à notre ville. Cela passe par la maîtrise de nos charges et l'optimisation de nos recettes.

Nous portons une attention à l'ensemble de nos postes de dépenses pour au minimum parvenir à une relative stabilité à défaut de les réduire.

Notre budget nous donne les moyens de maintenir la qualité de nos services et entretenir nos espaces publics, garantir le bon fonctionnement de nos écoles, poursuivre le soutien à nos associations sportives et culturelles et également préserver la tenue de nos événements et activités, qui nous permettent de faire société.

Notre budget 2025 porte les éléments pour :

- Absorber les nouvelles contraintes liées au nécessaire effort de redressement du budget de l'État
- Accompagner l'ouverture de notre piscine intercommunale Aqua Ouest.
- Poursuivre le projet de construction de notre future cantine municipale.
- Continuer le développement de notre ville avec les études concernant l'extension et le renouvellement urbain.
- Améliorer notre efficacité énergétique avec la finalisation cette année de l'opération de relamping de nos bâtiments et équipements sportifs.

Ces derniers mois notre équipe municipale s'est penchée sur les investissements à venir pour prioriser les projets en fonction de leurs impacts et leur faisabilité. Nous étudions notamment la possibilité de déployer un réseau de chaleur.

Notre commune, malgré cette période de contraction budgétaire, se prépare à mieux anticiper les besoins de ses citoyens tout en optimisant ses ressources actuelles.

L'ensemble de ces débats, la construction et le vote du budget ont mis en évidence l'importance d'une mobilisation collective : élus, agents et citoyens, pour tenir le cap d'un budget réaliste et équilibré qui rendra possible les projets destinés à préserver et améliorer notre cadre de vie.

Laurent Prizé, Maire

**BILAN COMPTE ADMINISTRATIF 2024**

**Dépenses de fonctionnement**

3 361 939,79 €

**Recettes de fonctionnement**

3 534 760,59 €

L'excédent de fonctionnement 2024 est donc de 172 820,80 €

**Zoom sur quelques dépenses**

■ **Augmentation des charges à caractère général + 76 000 €**

+ 25 000 €

Marché enfance et restauration

+ 22 000 €

Énergie

+ 8 000 €

Assurances

+ 5 000 €

Eau

+ 5 000 €

Contrats de prestations de service

■ **Augmentation des opérations d'ordres liées à l'amortissement + 25 000 €**

■ **Augmentation liée aux autres charges + 30 000 € entre l'école Notre Dame et le SIVU Aqua Ouest**

-----

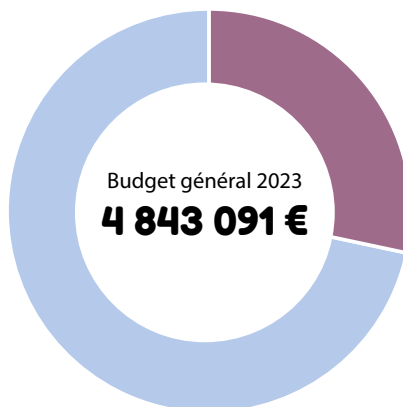
**Dépenses d'investissement**

1 244 623,35 €

**Recettes d'investissement**

1 166 371,30 €

La section d'investissement présente un déficit en 2024 de 78 252,05 €



Investissement : **23 %**  
1 111 127 €



Fonctionnement : **77 %**  
3 731 964 €

Les données financières du compte administratif 2024 correspondent, avec des données ajustées et affinées, aux éléments de dépenses et recettes présentées lors du Débat d'Orientation Budgétaire en février.

Il confirme la tendance d'une croissance toujours plus rapide des dépenses de fonctionnement par rapport aux recettes de fonctionnement.

Entre 2023 et 2024 les dépenses de fonctionnement ont augmenté de 8% pendant que les recettes augmentaient de 3.5%, amenant une diminution de l'excédent annuel de fonctionnement, indispensable pour réaliser les investissements de demain. L'analyse du compte administratif a démontré une évolution importante des dépenses de fonctionnement principalement due à l'augmentation des contrats (entretien, prestation de service...) pour un service rendu au public équivalent à l'année précédente.

L'arrivée prochaine de la piscine intercommunale "Aqua Ouest" amène également une augmentation des dépenses de fonctionnement : la commune contribue à hauteur de 10% de l'investissement du bâtiment et de son futur fonctionnement. À ces facteurs s'ajoutent l'incertitude de plusieurs recettes (droit de mutation, TCCFE...) et une nouvelle diminution de la Dotation Globale de Fonctionnement attribuée à la commune.

Dans le cadre de la préparation du budget 2025, l'objectif de l'équipe municipale est bien d'inverser la tendance.

Au vu de ce contexte et des futurs investissements à réaliser, la commune doit trouver de nouvelles ressources. Sur le volet des dépenses, un certain nombre de postes sont votés à niveau constant, d'autres font déjà l'objet d'arbitrages.

Un travail fin est entrepris pour renégocier les contrats de prestation de services tout en veillant à ne pas toucher à la qualité du service rendu. Sur le volet des recettes, le Conseil municipal a dû décider d'une augmentation du taux de la taxe foncière d'un montant de 2,5%. Le travail sur les dépenses de fonctionnement corrélé à une évolution des recettes de taxe foncière doivent permettre de retrouver un meilleur résultat et une meilleure trajectoire.

Sur le volet des investissements, conformément aux DOB, une majorité du budget 2025 sera allouée aux frais d'études sur le futur restaurant scolaire et les aménagements urbains des secteurs de la Fougerole et de la Bégassière.

La volonté d'investir pour réduire les dépenses de fonctionnement se poursuit avec le relamping et 2025 sera dédiée principalement aux équipements sportifs.

## ACTIONS PAR DOMAINE

L'histogramme ci-dessous présente le budget global par domaine d'actions distinguant :

le fonctionnement (ligne 1)  
de l'investissement (ligne 2)

**Les dépenses de fonctionnement** par secteur recouvrent la rémunération des agents des services, les délégations des services accordées (Enfance/jeunesse et restauration), l'ensemble des dépenses courantes (énergies, réparations, contrats d'entretien, subventions aux associations...).

### Enseignement et restauration municipale



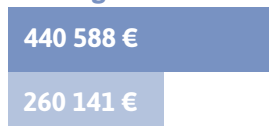
### Services généraux



### Petite enfance / Enfance / Santé / Social



### Aménagement du territoire / habitat



**Transport / Voirie** : l'entretien des voiries est une compétence métropolitaine hors budget municipal



### Culture / Sports / Jeunesse



**3 848**  
**habitants**

**52 agents**

**Taux**  
**d'imposition**

TFPB : 36.84 % (contre  
35.94 en 2024)  
TFPNB : 41,31 % (inchangé)  
TH : 13,63 % (inchangé)

**- 2%**  
Indemnités des élus

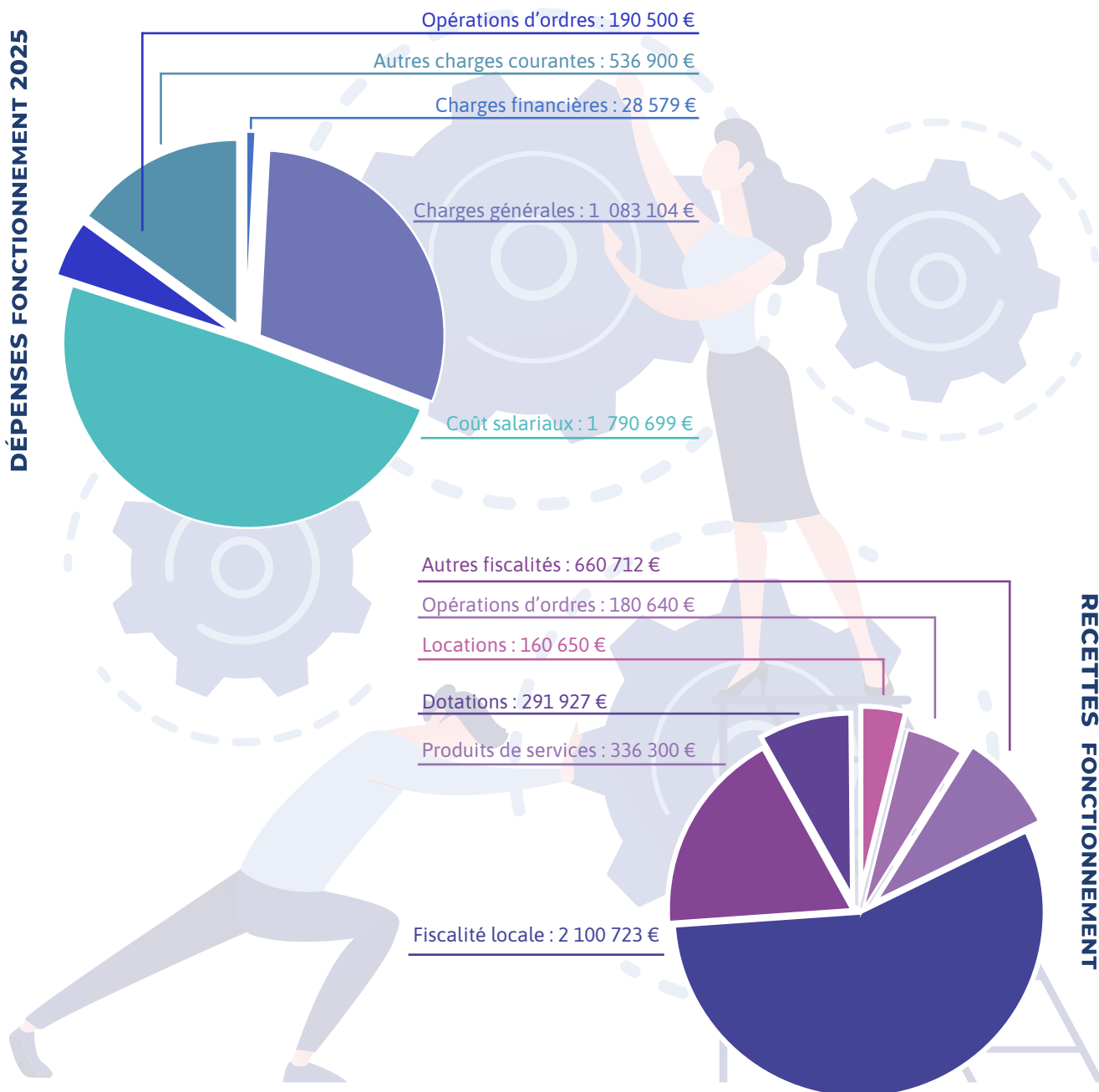
**1 510 €**  
Versement d'une subvention  
de fonctionnement  
au Clic Noroit

**18 700 €**  
Versés au CCAS comme  
subvention d'équilibre

**Ouverture d'une**  
**ligne de trésorerie**

L'ouverture d'une ligne de trésorerie permet, en cas de décalage entre le mandatement des dépenses et la perception des recettes, de couvrir les besoins nécessaires au fonctionnement de la collectivité.

Retrouvez l'intégralité du  
budget de la commune sur  
le site internet  
[www.ville-montgermont.fr](http://www.ville-montgermont.fr)



## EN BREF

Sont présentés dans "En Bref" les sujets délibérés lors du Conseil municipal de février 2025. Pour retrouver l'intégralité des délibérations du Conseil municipal, rendez-vous sur le site internet de la commune.

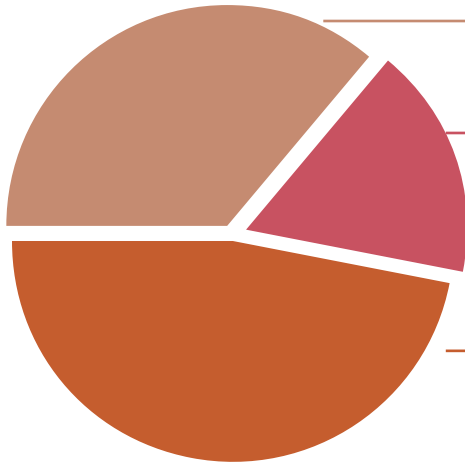
### Commission de contrôle des listes électorales - Désignation d'un nouveau représentant

Suite à la démission de Madame Cannelle Robin de son mandat de conseillère, le Conseil municipal désigné Monsieur Sylvain Robert comme représentant à la commission de contrôle des listes électorales.

### Marché public Dispositif d'achats centralisés "Regate"

Approbation d'un avenant n° 1 à la convention d'adhésion qui a pour but de rationaliser les services offerts par "Regate"

DÉPENSES INVESTISSEMENT



Emprunts : 175 685 €

Équipements : 363 701 €

Opération en cours : 483 489 €

Subventions : 344 495 €

FCTVA : 150 000 €

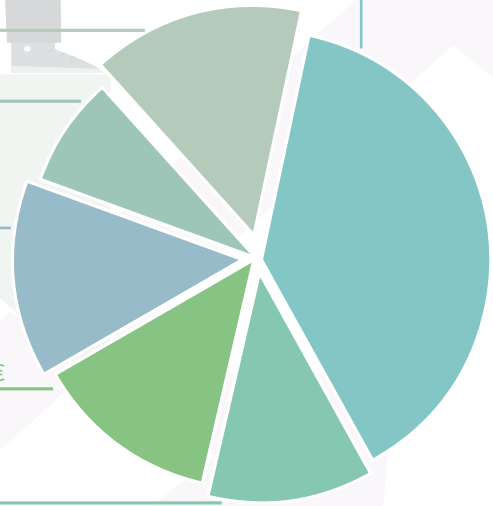
Exédent N-1 reporté : 172 820 €

Emprunts : 141 129 €

Virement de fonctionnement : 102 181 €

Opérations d'ordres : 200 500 €

RECETTES INVESTISSEMENT



## PROFITER DES ESPACES VERTS, OUI

Laisser ses déchets non !



# UN VILLAGE POUR LES HIRONDELLES

Inauguration le 29 mars dernier

Lauréat du budget participatif, le projet que la commune devienne un village pour les hirondelles en partenariat avec la Ligue de Protection des Oiseaux s'est concrétisé samedi 29 mars en présence d'Adeline Lécot, porteuse de ce projet, Laurent Pélerin, président de la LPO Bretagne, des bénévoles LPO montgermontais et des élus municipaux.

## POURQUOI LES PROTÉGER ?

Les hirondelles sont des oiseaux communs et bien connus pour revenir avec le printemps. Pourtant en 10 ans, les populations d'hirondelles de fenêtre et d'hirondelles rustiques ont respectivement chuté de 33% et de 41% en France. Un déclin alarmant qui leur vaut d'être inscrites sur la liste rouge de l'IUCN II (Union Nationale pour la Conservation de la Nature) avec le statut "quasi-menacé". Le constat est tout aussi préoccupant pour le martinet noir, oiseau insectivore et grand migrateur qui niche également sur le bâti. Alors que la sonnette d'alarme a été tirée il y a déjà plusieurs années, et même si une prise de conscience collective commence à émerger, les signalements de destructions illégales de nids d'hirondelles se poursuivent chaque année, sous prétexte de travaux d'entretien ou de réhabilitation d'immeubles. À cela s'ajoutent les effets des traitements de l'agriculture intensive sur les ressources alimentaires et l'altération des habitats liée entre autres à l'utilisation de nouveaux matériaux de construction comme l'acier et le verre.

## COMMENT LES PROTÉGER ?

Toutes les espèces d'hirondelles, de martinets et de moineaux sont protégées par la loi du 10 juillet 1976 concernant la protection de la nature et l'arrêté ministériel du 29 octobre 2009 fixant la liste des espèces protégées sur le territoire français.

Pour ces oiseaux, sont interdites, en tout temps :

- La destruction intentionnelle ou l'enlèvement des œufs et des nids
- La destruction, la mutilation intentionnelles
- La capture ou l'enlèvement des oiseaux dans le milieu naturel
- La perturbation intentionnelle notamment en période de reproduction et de dépendance des jeunes
- La détention, le transport, la naturalisation, le colportage, la mise en vente ou l'achat, l'utilisation commerciale ou non des spécimens prélevés dans le milieu naturel qu'ils soient morts ou vivants.

## UNE COHABITATION À (RE)CONSTRUIRE

Pour enrayer le phénomène de disparition de ces espèces, la LPO Bretagne souhaite sensibiliser le plus grand nombre à la sauvegarde des nids ainsi qu'aux actions possibles pour aider à la sauvegarde de ces oiseaux emblématiques. Si les hirondelles étaient autrefois des oiseaux communs et acceptés dans nos bourgs et nos hameaux, il est possible de vivre en bonne entente avec elles, en



diminuant les désagréments qu'elles peuvent occasionner et en connaissant tous les bienfaits de ces oiseaux. La commune et l'association comptent mettre les 3 années de la convention à bon escient en transmettant de nombreuses connaissances et en mettant en place des aménagements pour ces espèces, pour que Montgermont devienne une véritable commune "amie des hirondelles" !

## LE PARTENARIAT AVEC LA LPO

Une convention entre la LPO et la commune de Montgermont est signée depuis janvier 2025. Elle permettra une sensibilisation du public à la sauvegarde de ces oiseaux. Une animation spécifique sera réalisée en direction des élèves des écoles publiques Gérard Philipe et une dizaine de nichoirs ont été positionnées sur les façades des Métairies Est et Ouest de la place Jane Beusnel. Si ce site a été choisi en accord avec la LPO c'est parce que leur venue a été observée les années précédentes. Et peut-être que la nouvelle végétalisation de la place pourra favoriser leur retour.





# PLH

## Un engagement communal et intercommunal

**Le logement pour tous est un engagement collectif. Pour réaffirmer les engagements communs entre les communes et Rennes Métropole, Nathalie Appéré, présidente de Rennes Métropole va à la rencontre des maires pour signer le PLH et mettre en lumière les différents dispositifs existants qui permettent à chacun et chacune de disposer d'un logement.**



*Sans un contrat passé avec chacune des communes, le Programme local de l'habitat ne pourrait pas se mettre en œuvre concrètement. C'est grâce à des engagements réciproques entre les maires et la Métropole, grâce à un partenariat permanent, qu'on arrive à produire du logement et à innover : sur la qualité, sur la sobriété foncière et aussi sur les prix. Avec un objectif constant : loger à égalité chaque habitant de notre territoire, le mieux possible, de la manière la plus abordable possible, dans des logements les plus durables possibles.*  
Nathalie Appéré, présidente de Rennes Métropole

### Mixité sociale et droit au logement pour tous

Le nouveau PLH réaffirme les enjeux de droit au logement et de mixité sociale comme axe prioritaire de la politique locale de l'habitat. 300 millions d'euros sont consacrés au PLH d'ici à 2028 afin de produire 5 000 logements par an sur le territoire, en mixant logements neufs et recyclage immobilier (rénovation, conversion de bureaux en logements,

etc.). Fondé sur une large concertation citoyenne qui a mis en lumière une très forte tension sur le logement, ce PLH ambitionne l'inclusion de tous les ménages, des plus modestes aux revenus moyens, qu'ils soient aux minima sociaux, en insertion ou bien encore en situation d'emploi, jeunes ou plus âgés, seuls ou en famille.

### Programme de la tournée dans la métropole

Depuis le 11 mars et jusqu'au 25 avril, les onze dates de ce "Bus Tour" illustreront très concrètement onze thématiques, qui sont autant de solutions proposées par le programme local de l'habitat sur le terrain avec les Maires des 43 communes de Rennes Métropole. Mardi 11 mars 2025, Nathalie Appéré, présidente de Rennes Métropole, a débuté un tour des 43 communes de la métropole afin de signer officiellement le Programme local de l'Habitat (PLH). Signer ce contrat avec chacun des maires, en présence des acteurs du territoire, représente un réel engagement de toutes les communes pour sa mise en œuvre.

### Signature le mardi 18 mars à Montgermont

La signature du PLH à Montgermont, puis à Vezin le Coquet, a illustré l'engagement de l'Agence Immobilière à Vocation Sociale devenue SCIC-SAS LIVAH qui assure la gestion des logements privés à destination de ménages en situation prioritaire de logement. En 30 ans, plus de 6 000 familles en situation de fragilité auront été relogées grâce à ce dispositif.

### Le relogement social prioritaire

En cas d'urgence, Rennes Métropole active un dispositif de relogement social prioritaire. Complémentaire de la filière de "droit commun", ce dispositif propose des solutions aux ménages en situation de grande précarité qui ne peuvent pas attendre leur tour dans la file d'attente. Ou ne peuvent pas accéder à un logement de droit commun. En attente d'un relogement pérenne en HLM, l'AIVS leur fournit une solution temporaire d'hébergement.

### Dans le parc privé

Depuis 1995, plus de 6 000 ménages ont été logés par l'AIVS en résidence sociale, en HLM mais aussi dans le parc privé. La moitié des 800 logements gérés par l'agence sont des logements privés. En contrepartie d'un loyer inférieur au prix du marché, leurs propriétaires louent en toute sérénité avec une ristourne fiscale avantageuse. L'agence sert d'intermédiaire. Elle s'occupe des démarches administratives. Elle couvre les risques de vacances, d'impayés ou de dégradations.

À Montgermont, l'AIVS loue quinze logements. À Rennes, c'est l'association Alfadi qui gère quatre résidences d'hébergement temporaire. Des travailleurs sociaux accompagnent les locataires en difficulté pour se maintenir dans le logement.

Une filière sous tension

Au 1<sup>er</sup> janvier 2025, 30 000 demandeurs attendaient les clés d'un logement social sur la métropole. La filière de relogement social prioritaire est elle aussi sous tension. Entre 2015 et 2022, les demandes ont augmenté de + 61 % sous l'effet de la précarisation des ménages et de la baisse du taux de rotation dans le parc social.

En réponse, le PLH de Rennes Métropole se donne comme objectif – entre autres – de développer une offre de logement très sociale (PLAI) tout en confortant le partenariat avec l'AIVS et Alfadi.

Extrait article d'Olivier Brovelli sur le site internet metropole.rennes.fr



## ÉCOLE MATERNELLE GÉRARD PHILIPPE

### Fêtons le printemps

Le printemps s'éveille à l'école Gérard Philippe, l'occasion de faire des séances de découvertes et d'apprentissages en plein air ! Les tout-petits ont semé des radis avec enthousiasme, impatients de déguster leurs propres récoltes "maison". Les plus grands se sont occupés des carrés de jardin de la cour de récréation avec au programme : désherbage, préparation de la terre, retrait des feuilles mortes... Mais aussi exploration et observation des trésors de la nature : les insectes, les fleurs dans la pelouse et les habitants sous la terre ! C'est grâce à cette activité qu'ils ont réalisé un panneau d'informations sur leur ami le ver de terre.

### Un petit tour en Afrique



Les Moyens Grands de la classe de Gaëlle Cherrier ont découvert le continent africain avec ses animaux et ses coutumes. *"Les proverbes sont d'une grande sagesse. Les couleurs vibrantes nous ont inspirés pour nos créations artistiques. Les chants et les danses vont résonner pour le Carnaval !"*

### Le rendez-vous mensuel à la médiathèque l'Embarc@dère



Chaque mois depuis leur première année à la maternelle, les enfants se rendent avec entrain à la médiathèque l'Embarc@dère. En ce mois de mars ils ont été accueillis par Laurence, nouvelle bibliothécaire et Marie-Hélène, bénévole qui leur ont lu des histoires.

### Le carnaval des enfants





## ÉCOLE ÉLÉMENTAIRE GÉRARD PHILIPPE

### La fête des 100 jours

Les classes de CP de M. Jouan et M<sup>me</sup> Gillet, les CE1 de M<sup>me</sup> Manceau, les CE1-CE2 de M<sup>me</sup> Erussart et la classe de CE2 de M<sup>me</sup> Le Labourier ont célébré le mardi 4 mars le 100<sup>e</sup> jour d'école. Ils ont confectionné une couronne et participé à des ateliers autour du nombre 100 (ateliers de numération et ateliers artistiques) ainsi qu'à des défis sportifs réalisés tous ensemble. Pour cet événement les élèves et leurs familles ont été sollicités pour réaliser une collection de 100 objets. Ces collections sont exposées dans le hall de l'école.



### Le grand plouf

Depuis le 3 février, tous les lundis c'est piscine pour tous les élèves de CM2. Ils sont accompagnés par les élèves de CE1 de M<sup>me</sup> Erussart. Le groupe des 55 enfants a pris la suite de la classe de CE1 de M<sup>me</sup> Manceau qui a également bénéficié de 8 séances. Ces séances de piscine permettent aux élèves

d'acquérir les bases pour se préparer à la validation du palier 1 ou du palier 2 du "savoir nager" selon le niveau de chacun. Les enfants sont répartis en 4 groupes, deux sont pris en charge par les maîtres nageurs de la piscine et deux par les enseignants. La présence des parents accompagnateurs est précieuse pour l'organisation de cette activité.



### Après-midi autour des valeurs du sport avec la ligue de Bretagne de football

Mardi 4 mars, sur le stade Émile Chevalier et sous le soleil, il était question de respect et d'éthique pour les deux classes de CM de M. Dujarrier et de M<sup>me</sup> Valton. Autour de plusieurs ateliers encadrés par des apprentis éducateurs accompagnés de leurs formateurs LBF (ligue de Bretagne de football), les enfants ont pu vivre les valeurs du football : respect, tolérance, solidarité, fair-play... Ils ont beaucoup apprécié les jeux : duels sur une structure gonflable, match en toute amitié, épreuve de cécifoot, parcours foot golf et relais questions.



## BUDGET 2025 CRÉDITS SCOLAIRES

Écoles Gérard Philippe  
252 élèves

**11 188 €**

Pour l'acquisition de matériel de fournitures scolaires et de matériel pédagogique collectif d'enseignement

École Notre Dame  
160 élèves

**7 104 €**

Pour l'acquisition de matériel de fournitures scolaires et de matériel pédagogique collectif d'enseignement

**127 945 €**

Au titre du contrat d'association

## ÉCOLE NOTRE DAME

### Classe montagne



Pendant une semaine, les élèves de CE2, CM1 et CM2 ont vécu une immersion totale au cœur des montagnes savoyardes. Cette classe montagne a été une véritable aventure mêlant découvertes naturelles, activités sportives et enrichissement culturel. Dès leur arrivée, les enfants ont enfilé leurs chaussures de randonnée pour explorer les sentiers montagneux. Ils ont pu observer la richesse de la faune et de la flore locales tout en apprenant à préserver cet environnement exceptionnel. La visite d'une fromagerie traditionnelle leur a permis de comprendre les secrets de fabrication du célèbre Beaufort, tandis que la découverte d'une chèvrerie les a initiés aux méthodes d'élevage et à la production artisanale de fromages de chèvre. Les élèves ont également chaussé leurs raquettes pour une balade au cœur des paysages enneigés. Ce fut l'occasion d'expérimenter une autre façon de se déplacer en montagne et d'admirer le panorama. La visite du pittoresque village de Bonneval-sur-Arc a également été un moment fort du séjour, leur offrant un voyage dans le temps à travers son architecture préservée et son histoire fascinante. L'après-midi, place aux sensations fortes ! Les jeunes skieurs, encadrés par des moniteurs, ont pu s'initier ou se perfectionner en ski alpin. Chacun a progressé à son rythme. Au-delà de la technique, ces moments ont été propices à la solidarité et à la confiance en soi.

### Un voyage immersif en Asie

Depuis plusieurs semaines, toutes les classes de l'école se sont lancées dans un nouveau projet à la découverte de l'Asie. Tout au long de cette période, les élèves ont exploré les richesses culturelles et naturelles de ce continent. Ils ont étudié la faune et la flore asiatiques, découvrant

des espèces emblématiques telles que le panda géant, le tigre du Bengale, le paon, l'éléphant ou encore les célèbres cerisiers en fleurs du Japon. Les monuments célèbres ont également été au programme, avec des recherches sur des sites incontournables comme la Grande Muraille de Chine, le Taj Mahal ou encore le Mont Fuji. Les élèves ont également joué avec les connaissances acquises en inventant des devinettes autour des lieux et monuments célèbres du continent ou en confectionnant un carnet de voyage. Les ateliers pratiques ont été au cœur du projet : initiation à la calligraphie asiatique, confection de spécialités culinaires et créations artistiques avec la fabrication de lanternes et cerfs-volants traditionnels ainsi que la réalisation d'une fresque collective. Le projet a été enrichi par des échanges précieux avec des parents d'élèves qui ont généreusement partagé leur culture à travers des récits, des démonstrations et des chants traditionnels.



### Sur le tatami



Les élèves de Moyenne et Grande Section ont suivi un cycle de judo de six séances encadré par un professeur qualifié. Dès les premières séances, les progrès étaient visibles : ils ont appris à enfiler leur kimono, nouer leur ceinture et respecter les rituels, comme le salut et les consignes en japonais : Hajime pour commencer, Matte pour faire une pause.

À travers des jeux ludiques, ils ont découvert les bases de cette discipline : chuter en toute sécurité, immobiliser un partenaire et maîtriser leurs gestes. Ce cycle a aussi été l'occasion d'explorer l'histoire et les valeurs du judo – respect, maîtrise de soi et discipline – tout en développant coordination, équilibre et confiance en soi. Motivés et attentifs, nos jeunes judokas ont vécu une expérience sportive aussi enrichissante qu'amusante !

### À la découverte de l'art contemporain au FRAC

Les élèves de moyenne et Grande Section ont récemment exploré l'art contemporain lors d'une visite au musée du FRAC. Accompagnés d'un médiateur, ils ont découvert l'exposition interactive et sensorielle de l'artiste française Nicola L, où le corps et l'espace étaient à l'honneur. Observer, toucher, danser, s'allonger, jouer... cette approche immersive a captivé les enfants et stimulé leur curiosité artistique.

Enthusiastes, nombreux sont ceux qui ont exprimé l'envie de revenir en famille pour prolonger cette belle aventure culturelle !



### Ballon au pied, esprit en équipe !

Les élèves de CP, CE1, CM1 et CM2 suivent un cycle de six séances dédié aux sports avec ballon au pied. À travers des exercices ludiques et progressifs, ils développent leur coordination, leur précision et leur esprit d'équipe. Dribbles, passes, tirs et matchs rythment les séances, permettant à chacun de gagner en confiance et en maîtrise technique. Ce projet sportif renforce aussi le respect des règles et la coopération entre les élèves.



## LE COUP DE COEUR DU MOIS

Par Jessica

### Minuit passé de Gaëlle Geniller BD adulte

Minuit passé est la troisième BD de cette jeune autrice et a été primée par Canal BD en début d'année.

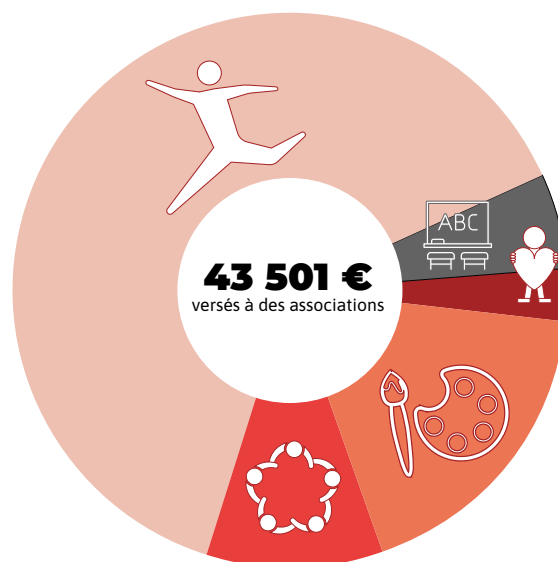
*"Un coup de cœur pour cet univers poétique qui nous transporte en Angleterre dans un manoir hanté au temps de l'époque Victorienne. Guerlain revient en compagnie de son jeune fils vivre dans le manoir où lui-même a vécu avec ses trois sœurs étant enfant et dont il n'a aucun souvenir. Souffrant d'insomnies, minuit passé, il erre en compagnie de trois corneilles dans son manoir cherchant à comprendre les phénomènes étranges qui agitent la vaste demeure. Il semblerait qu'une ombre mystérieuse veille, est-ce un fantôme ?*

*Dans ce roman graphique rien n'est laissé au hasard, de la finesse du dessin qui évoque l'art déco au travail des couleurs, tout se prête à se laisser emporter dans un univers à la fois beau et inquiétant.*

*À la fin de la bande dessinée, Gaëlle Geniller nous offre une vingtaine de pages avec des dessins préparatoires, un plan du manoir... très enrichissant."*



## BUDGET 2025 SUBVENTIONS AUX ASSOCIATIONS



### Activités sportives 27 516 €

Associations montgermontaises de basket (BCM), cyclotourisme, football (FFCM), gymnastique volontaire, handball (CMG sur Ille), judo montgermontais, tennis (TCM), tennis de table (TTM), volley-ball (MVBC) et l'Office des sports.



### Établissements spécialisés 2 360 €

Écoles de langues régionales



### Solidarité 1 300 €

Banque alimentaire, Restaurants du cœur, le Centre d'Information des Droits des Femmes et de la Famille (CIDFF), le Secours populaire Français, Les Amis de la Gendarmerie, Association ATSLA Maladie de Charcot.

Ainsi qu'une réserve de 400 € pour l'année



### Activités montgermontaises collectives, de citoyenneté ou de solidarité 4 492 €

Anciens combattants, Club des bons amis, Amicale du personnel, Comité des fêtes, Mongermemonte, MGMT Prod



### Activités culturelles et/ou de loisirs 7 833 €

Associations montgermontaises : Gué d'olivier, Montgermont ensemble, L'Hair Haleur, Gospel Friends, Danse Freedom 35



Les équipes seniors départementales toujours en coupe. Discrètement, mais sûrement, les deux équipes féminines et masculines de pré-région passent 1 par 1 les tours de coupe. Récemment vainqueur de l'équipe de Rennes Stade sur un score fleuve (mais dû à 3 divisions d'écart), le groupe de Clémence Letué poursuit son parcours. Cette équipe retrouvera comme prochain adversaire en ¼ de finale : l'équipe de l'ASPPT 2, qui est à une place devant notre équipe en championnat. La rencontre s'annonce disputée.

Pour les seniors garçons, qui ont disposé après prolongation de l'équipe de Rennes Stade, ils rencontrent ce week-end du 6 avril, l'équipe de Montfort 3, second du championnat alors que Montgermont occupe la 4<sup>e</sup> place. L'équipe coaché par Allan Rouxel aura à cœur de passer un nouveau tour.

## Équipes jeunes

À souligner, l'excellent parcours de l'équipe des U11 garçons en cette seconde phase de championnat D2. L'équipe, coachée par Jade et Lilou vient d'enchaîner 5 victoires de suite contre ses adversaires directs et compte bien reproduire cette prouesse sur les matchs retour.



## Coupe de France

L'équipe M13 masculine quitte l'aventure au 6<sup>e</sup> tour de la compétition après un déplacement à Paris. Après une défaite face à l'équipe locale du PUC, il s'en est fallu de peu contre l'équipe de Marseille car ces jeunes joueurs ne s'inclinent qu'au tie-break. L'équipe montgermontaise se situe dans les 30 meilleures équipes nationales. Un beau parcours !

## Coupe de Bretagne

Les trois équipes encore en compétition sont les joueuses des catégories M11, M13 et M15.

L'équipe M11 s'est qualifiée pour les finales du dimanche 4 mai. Celle de M13 jouera le dimanche 6 avril au Rennes EC pour décrocher une place en finale ainsi que les joueuses de l'équipe M15 qui joueront le dimanche 13 avril à Saint Erblon.

## Challenge de France

L'équipe M18 féminine est qualifiée pour le 6<sup>e</sup> tour de ce dimanche 6 avril à la salle des Courtines. Le MVBC accueille les équipes du Pays d'Auray VB (56) et de Vendrennes VB (Vendée-85). Le premier match est à 11h.

## Matchs à venir – salle des Courtines

- Dimanche 6/04 à 11h  
M18F (challenge de France) MVBC / Pays Auray VB
- Samedi 12/04 à 19h  
N3F – MVBC 1 / ESL VB Brest
- Samedi 26/04 à 19h  
Préregion – MVBC 3 / UGS Vallons de Vilaine
- Samedi 26/04 à 21h  
Région – MVBC 2 / Orgerblon VB

# TROLL DE COURSE

## Qui est partant ?

Participez à une course sportive et surtout festive !  
Rendez-vous sur [www.klikego.com](http://www.klikego.com) ou flashez ce QrCode



## JEAN-YVES ROUZEL

Une figure du comité des fêtes

**Après plus de 25 ans de bons et loyaux services, Jean-Yves Rouzel, prend sa retraite de la présidence du comité des fêtes.**



Jean-Yves Rouzel est arrivé à Montgermont en 1979, il a vu la ville évoluer et grandir. En 1998, Alain Poulard, maire de la commune, souhaitait reformer le comité des fêtes qui avait été mis en sommeil. Jean-Yves Rouzel a saisi cette opportunité : "Je suis parti en retraite jeune, à 57 ans, j'avais du temps et je voulais m'investir dans la commune. J'ai commencé en tant que membre actif du bureau avec Guy Bienassis."

Ils ont créé le vide-greniers :

"Nous avons environ 60 expositants.

Aujourd'hui, nous en avons plus de 400 !

Le vide-greniers est un événement incontournable à Montgermont, participant au rayonnement de la commune puisqu'il attire visiteurs de toute la région".

Des événements comme la fête de la musique, une course cycliste nocturne, le jeu de la Saint-Jean et le feu d'artifice du 14 juillet, ont également vu le jour. "Nous organisons aussi les classes et le réveillon du 31 décembre, il y en avait pour tous les goûts".

### Président du Comité des fêtes

Au départ de Guy Bienassis, en 2003, Jean-Yves Rouzel prend la présidence de l'association : "J'ai eu la chance de bien m'intégrer dans la commune grâce au comité des fêtes. J'ai rencontré beaucoup de monde, des habitants aux commerçants" alors prendre la suite était une évidence.

### Une équipe soudée

"Le comité des fêtes, c'est une famille" confie Jean-Yves Rouzel. "J'ai eu la chance d'aimer ce que je faisais et d'être bien entouré. Notamment par mon épouse qui, à sa retraite, nous a rejoint dans le bureau de l'association."

Si l'association a connu une petite trêve il y a quelques années, Jean-Yves a tout fait pour maintenir le Comité des fêtes debout, aidé par Gérard Lecarlatte, recherchant la relève nécessaire au maintien d'une dynamique associative "Nous avons distribué des tracts dans toutes les boîtes aux lettres pour recruter des bénévoles".

Aujourd'hui, à 84 ans, Jean Yves Rouzel a décidé de passer la main. Bernard Mancardi a repris la présidence et Jean-Yves a été nommé président d'honneur.

### Les présidents du comité des fêtes

1973 : création du Comité des fêtes par Jean Métayer  
 1998 : reprise de l'association par Guy Bienassis à la présidence après 2 ou 3 années de pause  
 2004 : Jean-Yves Rouzel  
 2018 : Martine Piquet  
 2023 : Jean-Yves Rouzel  
 2025 : Bernard Mancardi

## EASY MARKETING

L'expertise digitale au service des entreprises



Basée à Montgermont depuis 2020, Easy Marketing est une agence de développement web et de solutions digitales qui accompagne les entreprises dans leurs projets numériques. Fondée en 2012, l'entreprise s'est forgée une solide réputation dans la conception de solutions sur mesure adaptées aux besoins des professionnels et collectivités.

Avec une approche centrée sur l'innovation et la performance, Easy Marketing propose une large gamme de services :

- Logiciel de gestion commerciale
- Conception de sites internet
- Développement d'applications web sur mesure
- Création graphique
- Supports print

Easy Marketing accompagne les entreprises de tous secteurs avec un accompagnement personnalisé, en s'appuyant sur son savoir-faire technique et sa capacité à innover pour proposer des solutions adaptées à leurs besoins. Fort de plus de 10 années d'expérience et d'une vision fondée sur la qualité et l'innovation, Easy Marketing se positionne comme un partenaire de confiance pour les entreprises souhaitant accélérer leur transformation digitale.

Easy Marketing  
 13 rue Jean Jaurès  
 35760 Montgermont  
 02 30 96 34 85  
[contact@easy-marketing.fr](mailto:contact@easy-marketing.fr)  
[easy-marketing.fr](http://easy-marketing.fr)



# DAYDREAMING



**SAM 26/04**

## THÉÂTRE

Par la Compagnie À corps Perdus

Tarif : 7€ / 5€ / 2,50€ Carte Sortir!

[resa@ville-montgermont.fr](mailto:resa@ville-montgermont.fr)

Espace Évasion - 20h30